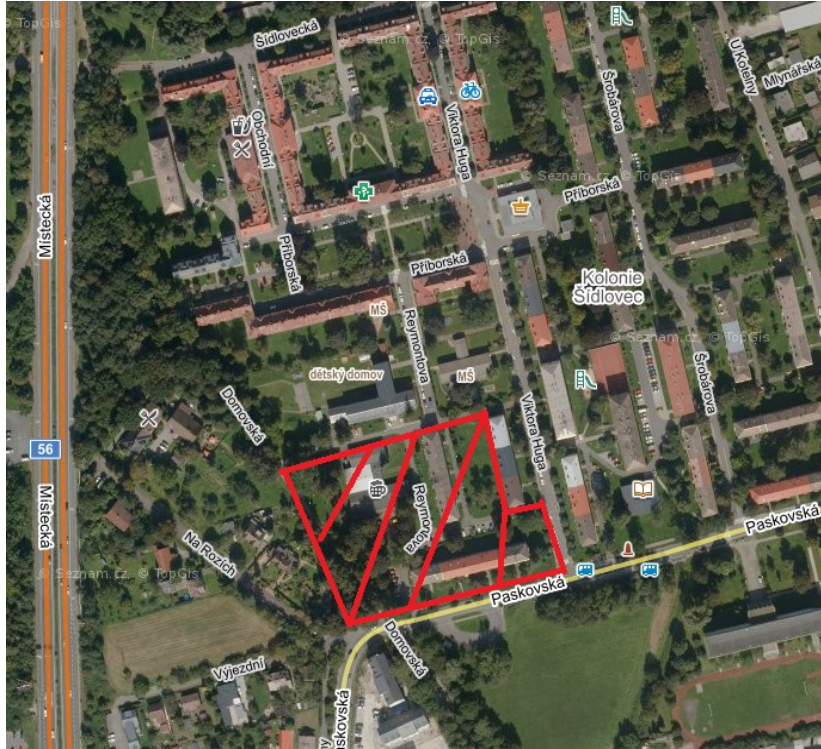


DENDROLOGICKÝ PRŮZKUM A NÁVRH OPATŘENÍ



"Šídlovec"

LOKALITA:
k. ú. Hrabová (714534)
VYPRACOVAL:
Ing. Bc. Pavel Dostál
Liščí 105/4, 725 27 Ostrava
DATUM:
září 2022

I. TEXTOVÁ ZPRÁVA

1. Předmět zprávy
2. Lokalizace
3. Popis situace
4. Závěry dendrologického průzkumu a návrh opatření

II. METODIKA DENDROLOGICKÉHO PRŮZKUMU

III. SEZNAM PŘÍLOH

I. TEXTOVÁ ZPRÁVA

1. PŘEDMĚT ZPRÁVY

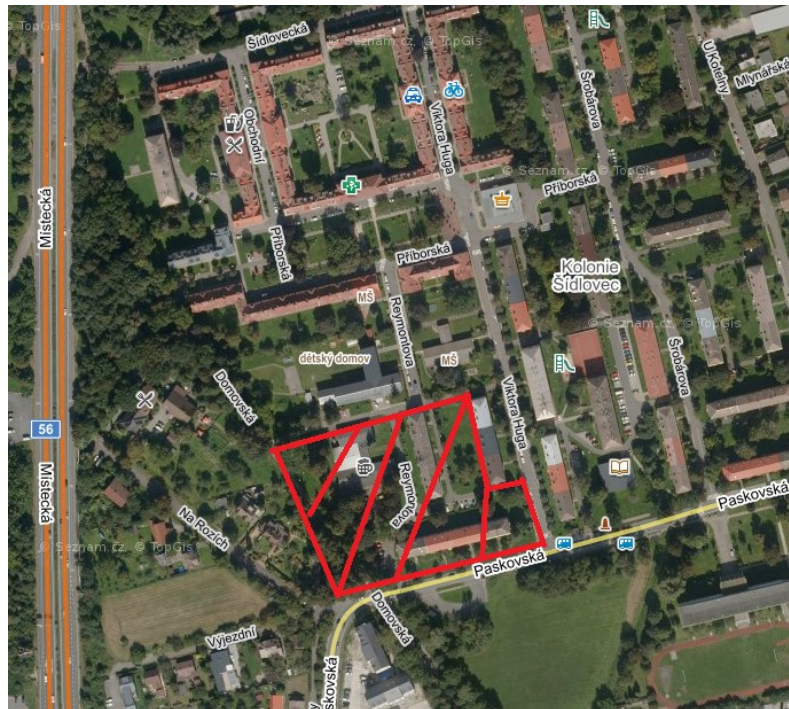
Jedná se o dendrologický průzkum dřevin (stromů) rostoucích v jihozápadní části sídliště Šídlovec za účelem vyhodnocení jejich celkového stavu, provozní bezpečnosti a perspektivnosti v terénu a následným návrhem kácení u neperspektivních jedinců a jejich zaznamenání do tabulek. (číslování převzato z inventarizace uvedené v dokumentu: „Obnova zeleně Šídlovec, Ostrava – Hrabová“ ze srpna 2018.

V rámci průzkumu došlo k posouzení celkového stavu dřevin, inventarizaci a měření dendrometrických veličin (obvod a průměr kmene, výška, průměr koruny, výška nasazení koruny) a vlastností dřevin (vitalita, zdravotní stav), jejich zaznamenání do tabulek.

2. LOKALIZACE

Lokalita se nachází na území Moravskoslezského kraje, obec Ostrava (554821), katastrální území Hrabová (714534), městský obvod Hrabová, nadmořská výška 250 m n. m. v jihozápadní části sídliště Šídlovec ohraničené ulicemi Paskovská, Viktora Huga, Domovská a chodníkem u oplocení dětského domova.

Dendrologický průzkum byl proveden na pozemcích p. č. 771/1, 771/5, 771/14, 772/1, 772/10, 791, 2583/6.



- pozemek p. č. 771/5 - druh pozemku: ostatní plocha, způsob využití: manipulační plocha, ve vlastnictví: Statutární město Ostrava, se sídlem Prokešovo náměstí 1803/8, 702 00 Ostrava – svěřená správa nemovitosti: Městský obvod Hrabová, se sídlem Bažanova 174/4, 720 00 Ostrava

- pozemky p. č. 771/1, 772/1, 772/10, 791 - druh pozemků: ostatní plocha, způsob využití: zeleň, ve vlastnictví: Statutární město Ostrava, se sídlem Prokešovo náměstí 1803/8, 702 00 Ostrava – svěřená správa nemovitosti: Městský obvod Hrabová, se sídlem Bažanova 174/4, 720 00 Ostrava

- pozemky p. č. 771/14, 2583/6 - druh pozemku: ostatní plocha, způsob využití: ostatní komunikace, ve vlastnictví: Statutární město Ostrava, se sídlem Prokešovo náměstí 1803/8, 702 00 Ostrava – svěřená správa nemovitosti: Městský obvod Hrabová, se sídlem Bažanova 174/4, 720 00 Ostrava.

3. POPIS SITUACE

Dendrologický průzkum probíhal v lokalitě v jihozápadní části sídliště Šídlovec jižně lemované chodníkem u místní komunikace Paskovská, západně společnou živičnou stezkou na ulici Domovská, severně chodníkem před oplocením dětského domova, východně místní komunikací Viktora Huga, kde se nachází převážně sídlištní zeleň rostoucí v travnatých pásích a parčících mezi komunikacemi, chodníky a bytovými domy ve skupinách, rozvolněných skupinách a soliterně.



4. ZÁVĚRY DENDROLOGICKÉHO PRŮZKUMU A NÁVRH OPATŘENÍ

V rámci dendrologického průzkumu došlo k vyhodnocení stromů rostoucích jako součást sídlištní zeleně v travnatých pásích a parčících mezi místními komunikacemi, chodníky a obytnými domy a restaurací, na základě zjištěných skutečností vytipování neperspektivních stromů, které by mohly ohrozit bezpečný provoz v jejich dopadových vzdálenostech v případě zhoršených povětrnostních podmínek či odlomením a pádem částí korun apod.

Celkem bylo detailněji vyhodnoceno a následně popsáno 21 ks ze střednědobého či krátkodobého hlediska neperspektivních dřevin, a to 16 ks vzrostlých listnatých opadavých stromů (včetně 1 položky nehodnotných pařezových výmladků) a 3 ks vzrostlých jehličnatých stromů (obvod kmenů nad 80 cm); 2 ks mladých (dle obvodu kmene) listnatých opadavých stromů (obvod kmenů pod 80 cm) včetně jedné položky nehodnotných pařezových výmladků.

Dřeviny s krátkodobou perspektivou vhodné k vykácení v nejbližším termínu:

inv. č. 929 javor mléč (*Acer platanoides* 'Globosum') o obvodu kmene 74 cm – rostoucí ve skupině s rozsáhlou hnilobou celého kmene pronikající do kořenů, narušenou stabilitou (vzhledem k výšce neohrožuje své okolí)

inv. č. 941 trnovník akát (*Robinia pseudoacacia*) o obvodu kmenů 78+76 cm – invazivní dřevina rostoucí v přehuštěné skupině u místní komunikace větví se u báze na 2 části, v 6 m narušený kmen v místě vylomení kosterní větve, místně dřevní hniloba kmene, konkurent okolních dřevin, může dojít k rozlomení kmene a pádu na chodník a komunikaci, jejím vykácením dojde k zlepšení stanovištních podmínek okolních dřevin

inv. č. 942 bříza bělokorá (*Betula pendula*) o obvodu kmene 110 cm – rostoucí v přehuštěné skupině u místní komunikace, má růstem v náklonu na komunikaci posunutě těžiště, řídnoucí korunu, závrtý dřevokazného hmyzu na kmeni, hnilobu kmene pronikající středovými částmi, konkurent okolních dřevin, může dojít za výrazně zhoršených povětrnostních podmínek v budoucnu k rozlomení kmene a pádu na chodník a komunikaci, jejím vykácením dojde k zlepšení stanovištních podmínek okolních dřevin

inv. č. 946 lípa velkolistá (*Tilia plataphyllos*) o obvodu kmene 154 cm – rostoucí v úzkém travnatém pásu mezi chodníkem a místní komunikací v pro kořeny výrazně omezeném kořenovém prostoru, má kmen napaden dřevní hnilobou pronikající středovými částmi a patrně do kořenového systému, průnik hniloby v místech odřezaných kosterních větví, v budoucnu za zhoršených povětrnostních podmínek může dojít k rozlomení koruny či kmene a pádu na komunikaci nebo chodník

inv. č. 976 javor mléč (*Acer platanoides*) o obvodu kmenů 2x66+62+59 cm – rostoucí v blízkosti bytového domu jsou nehodnotné pařezové výmladky s dřevní hnilobou napadenými kmeny pronikající do báze, v budoucnu dojde k rozlomení u báze a pádu

inv. č. 976 lípa srdčitá (*Tilia cordata*) o obvodu kmenů 40+36 cm – rostoucí v blízkosti bytového domu jsou nehodnotné pařezové výmladky s dřevní hnilobou napadenými kmeny pronikající do báze, prorůstají předešlým, v budoucnu dojde k rozlomení u báze a pádu

inv. č. 1026 bříza bělokorá (*Betula pendula*) o obvodu kmene 131 cm – rostoucí ve skupině z travnaté plochy má výrazně prosychající řídkou korunu na ústupu s pahýly suchých větví, dřevní hnilobou narušený kmen, průnik a tvorba dutin v místech odřezaných větví, narušená stabilita, dochází k olamování koruny a pádu větví, za zhoršených povětrnostních podmínek může dojít k rozlomení kmene a pádu

inv. č. 1060 lípa velkolistá (*Tilia plataphyllos*) o obvodu kmene 156 cm – rostoucí ve skupině, kde si dřeviny vzájemně konkurují v blízkosti budovy nad níž má růstem v náklonu posunutě těžiště je vitální dřevina ve výrazně zhoršeném až silně narušeném zdravotním stavu s narušenou celkovou stabilitou – výrazné tlakové větvení kmene s průnikem dřevní hniloby nad tímto, v budoucnu dojde k rozlomení kmene a pádu na budovu

inv. č. 1078 jasan ztepilý (*Fraxinus excelsior*) o obvodu kmene 124 cm – rostoucí ve skupině v blízkosti chodníku nad nějž má růstem v náklonu posunutě těžiště, má silně prosychající výrazně redukovanou korunu na ústupu, se suchými částmi, dochází k olamování a pádu na chodník, konkuruje okolním perspektivním dřevinám, je v silně narušeném zdravotním stavu s výrazně narušenou celkovou stabilitou – rozsáhlá dřevní hniloba báze zasahující do kořenového systému, plodnice dřevokazných hub u báze, napaden houbovou chorobou chřadnutí jasanu (*Hymenoscyphus fraxineus*), je vysoce pravděpodobné, že dojde k rozlomení kmene a pádu za zhoršených povětrnostních podmínek

inv. č. 1080 bříza bělokorá (*Betula pendula*) o obvodu kmene 118 cm – rostoucí ve skupině z travnaté plochy má silně prosychající řídnoucí korunu na ústupu s pahýly suchých větví, dochází k olamování koruny a pádu větví na plochy s pohybem osob

inv. č. 1095 bříza bělokorá (*Betula pendula*) o obvodu kmene 104 cm – rostoucí ve skupině z travnaté plochy, kde konkuruje okolním perspektivním dřevinám má silně prosychající řídnoucí korunu na ústupu s pahýly větví, průnik dřevní hniloby do kmene v místech odřezaných a vylomených větví, dochází k olamování koruny a pádu větví na plochy s pohybem osob

Dřeviny s maximálně střednědobou perspektivou:

inv. č. 930 třešň ptačí (*Prunus avium*) o obvodu kmene 121 cm – rostoucí ve skupině má poškozené kořenové náběhy, tvorbu otevřené dutiny s dřevní hnilobou od báze do výšky cca 1,5 m, mírný náklon k cyklostezce, konkurent okolních perspektivních dřevin, bude docházet k postupnému rozkladu kmene, jejím vykácením dojde k zlepšení stanovištních podmínek okolních dřevin

inv. č. 977 smrk pichlavý (*Picea pungens*) o obvodu kmene 144 cm – rostoucí v bezprostřední blízkosti bytového domu má řídnoucí prosychající korunu, snižující se estetická funkce, pravděpodobně počáteční napadení lýkožroutem smrkovým (*Ips typographus*)

inv. č. 981 vrba argentinská (*Salix x erythroflexuosa*) o obvodu kmenů 81+52+44 cm – rostoucí v blízkosti bytového domu má prosychající korunu, hnilobou napadený kmen větví ve výšce 0,2 m na 3 části, hniloba postupně proniká do dalších částí kmene

inv. č. 984 sakura (*Prunus serrulata 'Kanzan'*) o obvodu kmene 147 cm – rostoucí v pásu mezi chodníkem a bytovým domem ve skupině má poškozené kořenové náběhy, dřevní

hnilobou napadený kmen, průnik hniloby do kmene v místech odřezaných větví a prasklin, výrazně prosychající koruna na postupném ústupu, nehodnotná

inv. č. 989 bříza bělokorá (*Betula pendula*) o obvodu kmene 117 cm – rostoucí ve skupině mezi chodníkem a bytovým domem, kde konkuruje vzrostlé sakuře do jejíž koruny svou prorůstá má na kmene ve výšce cca 4 m rozsáhlý rakoviný nádor, nízká hodnota a zkrácená perspektiva, jejím vykácením dojde ke zlepšení stanovištních podmínek okolních dřevin

inv. č. 998 bříza bělokorá (*Betula pendula*) o obvodu kmene 188 cm – rostoucí v rozvolněné skupině v blízkosti bytového domu u místní komunikace má redukovanou prosychající korunu se suchou terminální částí s pahýly suchých větví, průnikem hniloby do kmene v místech odřezaných větví, dochází k olamování a pádu větví na parkoviště, chodník a místní komunikaci

inv. č. 1010 lípa velkolistá (*Tilia plataphyllos*) o obvodu kmene 214 cm – rostoucí v dopadové vzdálenosti bytového domu je vitální dřevina, má dřevní hnilobou napadený kmen, který se větví ve výšce 4 m na 2 části, dřevní hniloba proniká středovými částmi, vhodné provést vyhodnocení rozsahu napadení dřevní hnilobou tomografem a další postup dle výsledků

inv. č. 1077 jasan ztepilý (*Fraxinus excelsior*) o obvodu kmene 200 cm – rostoucí ve skupině v blízkosti cyklostezky se stezkou nad nějž má růstem v náklonu posunuté těžiště, má poškozené kořenové náběhy, dochází u něj k řídnutí a místně výrazném prosychání koruny, olamování koruny a pádu větví na cyklostezku, napaden houbovou chorobou chřadnutí jasanu (*Hymenoscyphus fraxineus*)

inv. č. 1086 borovice černá (*Pinus nigra*) o obvodu kmene 198 cm – rostoucí v bezprostřední blízkosti laviček se stoly u restaurace z travnaté plochy, kde tvoří celek se smrkem má od spodní části směrem k terminálu silně prosychající korunu na postupném ústupu, dochází k nadměrnému opadu jehlic, což může být způsobeno nedostatkem hořčíku a napadení houbovými patogeny, dochází k olamování a pádu větiček a jehlic

inv. č. 1087 smrk Pančičův (*Picea omorica*) o obvodu kmene 103 cm – rostoucí v bezprostřední blízkosti laviček se stoly u restaurace z travnaté plochy, kde tvoří celek s borovicí má ze strany od borovice jednostranně prochlou korunu, může být zachován, ale v případě vykácení borovice jej nelze jako solitérní dřevinu ponechat, a to z důvodu plytkého kořenového systému, kdy by mohlo dojít k jeho vývratu a vzhledem k defoliaci (estetika)

II. METODIKA DENDROLOGICKÉHO PRŮZKUMU

U každého exempláře a skupiny byly stanoveny následující údaje:

1. Identifikace

číslo - pořadové číslo v textové a mapové části

taxon - vědecký název dřeviny

2. Dendrometrické veličiny

obvod a průměr kmene v centimetrech měřený ve výčetní výšce 1,3 m a u báze pomocí metru
výška dřeviny a nasazení koruny v metrech pomocí digitálního výškoměru Haglöf - HEC
průměr koruny v metrech, veličina znázorňuje dva na sebe kolmé průměry koruny a z nich vypočtený průměr

3. Vlastnosti dřevin

vitalita:

- fyziologická vitalita charakterizuje strom z hlediska jeho fyziologické aktivity. Hodnotí se parametry ukazující na jeho životaschopnost. Hlavním hodnoceným parametrem jsou defoliace koruny, změny formy větvení na periferii koruny a vývoj sekundárních výhonů.

Použitá stupnice:

- 1 výborná až mírně snížená
- 2 zřetelně narušená (stagnace růstu, prosychání koruny na periferních oblastech koruny)
- 3 výrazně snížená (začínající ústup koruny, odumřelý vrchol)
- 4 zbytková vitalita (větší část koruny odumřelá)
- 5 suchý strom

zdravotní stav:

- parametr zdravotního stavu odráží stupeň mechanického oslabení a poškození jedince. Strom je tedy hodnocen dle úrovně mechanického narušení, stupně kolonizace dřevokaznými houbami, existence dutin, růstových deformací apod.

Použitá stupnice:

- 1 výborný až dobrý (defekty malého rozsahu bez vlivu na stabilitu nosných prvků)
- 2 zhoršený (narušení zásadního charakteru)
- 3 výrazně zhoršený (souběh defektů či poškození snižující perspektivu hodnoceného jedince)
- 4 silně narušený (bez možnosti stabilizace, významně zkrácená perspektiva)
- 5 havarijný (akutní riziko rozpadu), případně rozpadlý jedinec

Jako poškození dřeviny mohou být kvalifikované i zásahy, které mají vliv na zdravotní stav nebo vitalitu stromu (např. Mechanické poškození kmene nebo větví). Výsledná ekologická újma je následně vyčíslena rozdílem celkové hodnoty stromu před zásahem (poškozením) a po něm. Hodnotami, které popisují rozsah poškození jsou většinou právě „zdravotní stav“ a „vitalita“.

Nejprve je proveden dendrologický průzkum v terénu na stanovišti dřevin, kde jsou provedeny měření a vychází z něj další část, kdy se shromážděná data analyzují a vypracovává se z nich na základě metodiky zpráva.

III. SEZNAM PŘÍLOH

Tabulky:

PŘÍLOHA Č. 1 SEZNAM DŘEVIN K DENDROLOGICKÉMU PRŮZKUMU

PŘÍLOHA Č. 2 SEZNAM DŘEVIN - VZROSTLÉ STROMY

PŘÍLOHA Č. 3 SEZNAM DŘEVIN – MLADÉ STROMY

Grafická příloha:

Příloha č. 4 SITUAČNÍ ZÁKRES